

# SLUTTRAPPORT ETTER SKOLETILSYN I HALLINGDAL OG VALDRES

2023 – 2024

1



Innenfor tema: Kvalitet uteområder - Inneklima -  
Tilrettelegging for elever med nedsatt funksjonsevne

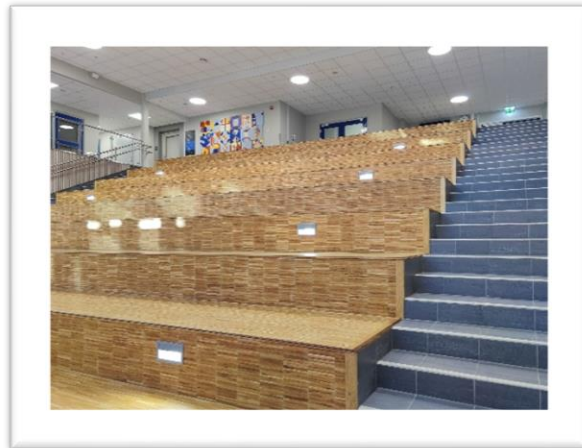
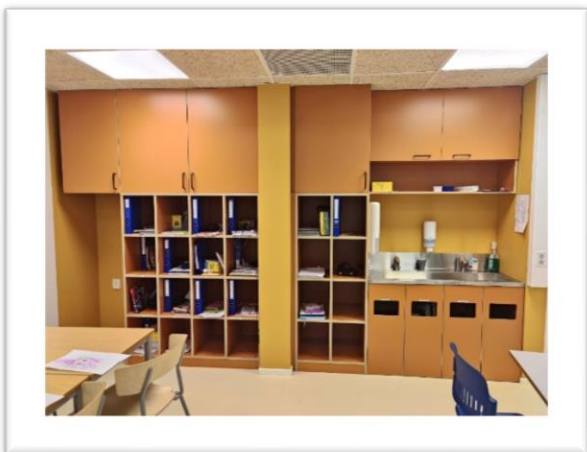


## SAMMENDRAG

Miljøretta helsevern Hallingdal & Valdres har i perioden fra februar 2023 til mai 2024 gjennomført tilsyn av barneskoler, ungdomsskoler samt videregående skole.

Vi har ført tilsyn med til sammen 26 skoler fordelt på 12 kommuner.

Det ble avdekket 9 avvik. Ingen av avvikene innebar noen overhengende helsefare. Over halvparten av avvikene gjaldt inneklima.



2

## Vurdering og konklusjon

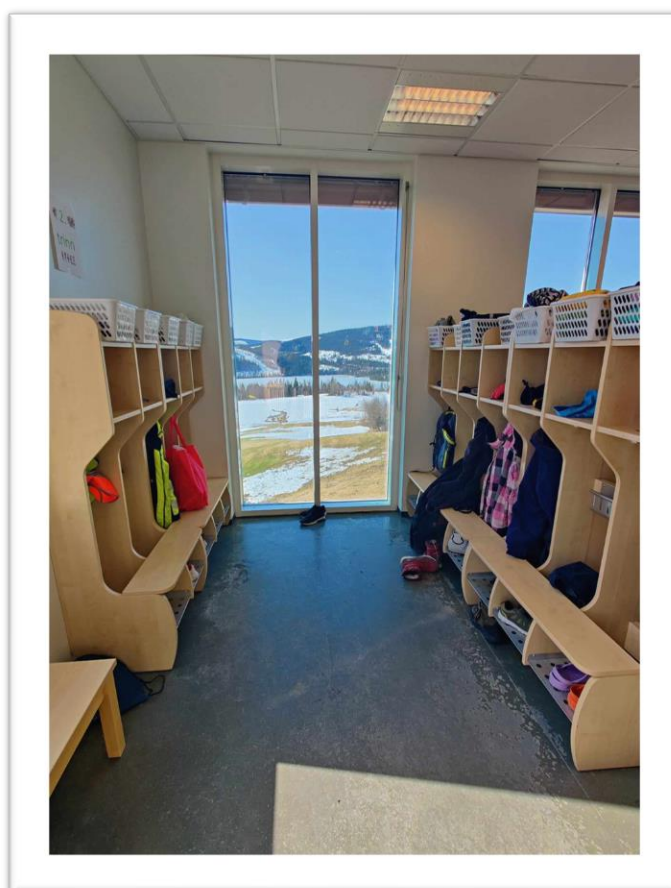
Miljøretta helsevern Hallingdal og Valdres har hatt tilsyn av skoler på tilsynsplanen i mange år. Vi har gjennomført tilsyn av samtlige skoler i Hallingdal hvert 5 år siden 2002. Etter at kommunene i Valdres ble med i samarbeidet (fra 2000 til 2022), er også skolene der inkludert i vår faste tilsynsplan. Skolene i Valdres har ikke hatt systematisk tilsynsbesøk av miljørettet helsevern tidligere. Dette er vår første tilsynsrunde med skolene der.

Det ble avdekket 9 avvik ved **6 av totalt 26 skoler**.

6 av avvikene ble avdekket ved skoler i kommuner som ikke tidligere har hatt tilsyn av Miljøretta helsevern Hallingdal og Valdres. Vår erfaring er at regelmessige tilsyn som setter helse og miljøtema på dagsorden, både i administrasjon og politisk, er med på å løfte kvaliteten på inne- og utemiljøet til barn og unge.

## Innholdsfortegnelse

SAMMENDRAG .....	2
Vurdering og konklusjon.....	2
INNLEDNING .....	4
REGELVERK.....	4
KONTROLLOMRÅDE.....	5
GJENNOMFØRING .....	5
Skoler vi har besøkt .....	6
Resultater .....	7

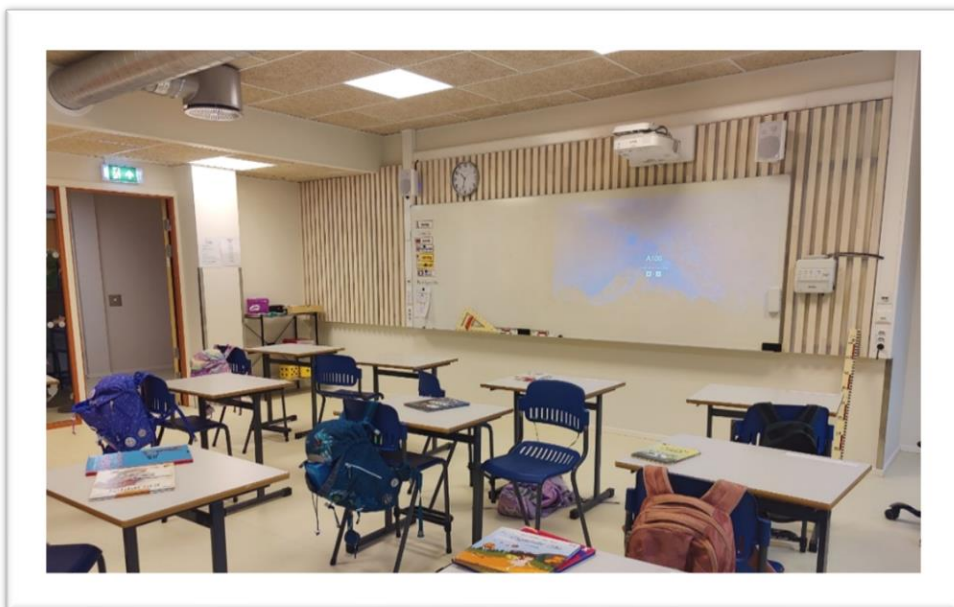


## INNLEDNING

Miljøretta helsevern Hallingdal & Valdres har i perioden fra februar 2023 til mai 2024 gjennomført tilsyn av barneskoler, ungdomsskoler samt videregående skole. I kommunene i Hallingdal og Valdres er det til sammen 29 skoler i drift. Vi har ført tilsyn med til sammen 26 skoler fordelt på 12 kommuner. De resterende 3 skolene er videregående skoler som vi førte tilsyn med i 2022.

Barnehager, skoler og skolefritidsordninger skal være utformet slik at de fremmer helse, trivsel, lek og læring for alle barn og elever. Behovene til barn og elever med funksjonsnedsettelse skal ivaretas. Lokaler og uteområder skal kunne dekke behov for aktivitet og hvile, og forebygge sykdom, skader, ulykker, overgrep og andre alvorlige hendelser.

4



## REGELVERK

Barnehager, grunnskole og videregående skole er underlagt følgende regelverk:

- [Lov om folkehelsearbeid](#)
- [Forskrift for helse og miljø i barnehager, skoler og skolefritidsordninger](#)
- [Veileder til forskrift om helse og miljø i barnehager, skoler og SFO](#)

## KONTROLLOMRÅDE

Miljøretta helsevern Hallingdal & Valdres har i perioden februar 2023 til mai 2024 gjennomført tilsyn av 26 skoler i alle kommunene i Valdres og Hallingdal, totalt 12 kommuner.

Virksomhetene har variert i størrelse fra liten grendeskole med 50 elever til barne- og ungdomsskole med 500 elever.

### Tema

Målet med tilsynene har vært å vurdere etterlevelse av forskrift om helse og miljø i barnehager, skoler og skolefritidsordninger med følgende tema:

- Virksomhetens uteområder skal være utformet slik at de fremmer helse, trivsel, lek og læring for alle barn og elever
- Behovene til barn og elever med funksjonsnedsettelse skal ivaretas/ virksomheten skal oppfordre foresatte til elever og barn om å opplyse om forhold ved barnets helse som de ønsker at personalet skal ta særskilt hensyn til (tilrettelegging basert på opplysninger om helseforhold)
- Inneklimaet, herunder temperatur, fuktighet, trekk, luftkvalitet, lukt, stråling og beskyttelse mot giftige eller helsefarlige stoffer, skal være helsemessig tilfredsstillende.

5

## GJENNOMFØRING

Vi sendte varsel om tilsyn til oppvekstledere og rektorer i forkant. Det ble i dette varselet opplyst om tidspunkt for tilsynet og hva som ville være tema. Det ble også bedt om at både rektor og ansvarlig for drift var til stede under tilsynet.

Tilsynsbesøkene ble gjennomført som felles møte med gjennomgang av relevante spørsmål, før befaring av skolen med en kort oppsummering til slutt.

Etter gjennomført tilsyn ble det sendt ut tilsynsrapport. Dersom vi avdekket avvik, ble

det gitt frist for tilbakemelding med egen plan for retting av avviket. Tilsynet ble avsluttet når skriftlig tilbakemelding om utbedring ble mottatt, og denne tilbakemeldingen ble vurdert som tilfredsstillende. Utbedringene vil bli fulgt opp ved senere tilsyn. Ved de skolene det ikke ble funnet avvik, ble tilsynet avsluttet med tilsynsrapport.

Tilsynet er ingen fullstendig tilstandsvurdering av skolens byggtekniske tilstand, men har tatt for seg de utvalgte temaene.

## Skoler vi har besøkt

### Flå:

- Flå skole

### Nesbyen:

- Nesbyen barneskole
- Nesbyen ungdomsskole

### Gol:

- Gol skule

### Hemsedal:

- Hemsedal barne- og ungdomsskole

### Ål:

- Torpo skule
- Ål ungdomskole
- Nordbygdene skule
- Nedre Ål skule
- Skattebøl skule

### Hol:

- Geilo barne- og ungdomsskole
- Hallingskarvet skole
- Geilomo skole

### Etnedal:

- Etnedal skole

### Nord-Aurdal:

- Nord-Aurdal barneskole
- Nord-Aurdal ungdomsskole
- Valdres Montessori skole
- Valdres vidaregåande skule

### Sør-Aurdal:

- Bagn skule
- Hedalen barne- og ungdomsskole
- Sør-Aurdal ungdomsskole

### Øystre Slidre:

- Rogne skule
- Lidar skule
- Øystre Slidre ungdomsskule

### Vestre Slidre:

- Vestre Slidre skule

### Vang:

- Vang barne- og ungdomsskole

## Resultater

Det ble avdekket 9 avvik ved 6 av totalt 26 skoler. Avvik defineres som brudd på krav i forskriften. Ingen av avvikene innbar noen overhengende helsefare. Over halvparten av avvikene gjaldt inneklima. 20 skoler fikk ingen avvik.

Eksempler på avvik som ble gitt er:

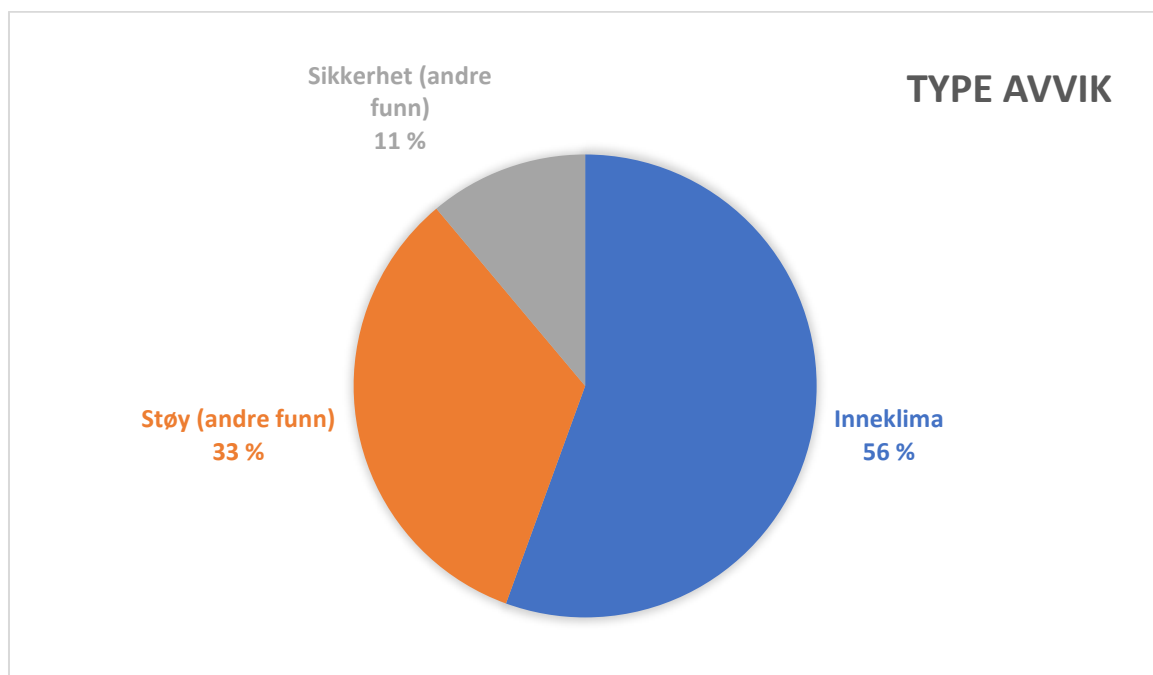
- Behov for oppgradering av solskjerming i klasserom.
- Utfordring med tørr luft i klasserom, må gjøres kartlegging av luftfuktighet.
- Krav om risikokartlegging av varelevering.

10 skoler fikk 1 eller flere anmerkninger.

Anmerkning defineres ikke som brudd på krav i forskriften, men der det er forbedringspotensial. Eksempler på anmerkninger som ble gitt er:

- Anbefaling om soneinndeling av uteområde
- Toalettdører på småskoletrinn som slår innover mot toalettskåla, vanskelig å komme seg inn og ut fra do
- Mangelfull skilting ute og inne
- Fortsatt utfordring med varmt vann i dusjer

7



Figur 1: Fordeling av 9 avvik på tema.

Gjennomgang av de tre utvalgte temaene fra forskriften avdekket vi følgende:

#### *Tilrettelegging basert på opplysninger om helseforhold/tilrettelegging for elever med nedsatt funksjonsevne*

Samtlige skoler oppga at de hadde rutiner for innhenting av relevante helseopplysninger om elever og rutiner for legemiddelhåndtering. Skolene rapporterte også om system for å tilrettelegge for elever som trenger særskilt oppfølging. Hvordan dette fungerer i praksis har vi ikke kartlagt.

#### *Kvalitet uteområde:*

17 skoler hadde et uteområde som vi mener er innholdsrikt og variert nok, og innbyr til god aktivitet. 9 skoler hadde et uteområde med potensiale for videreutvikling, bla inndeling i flere soner og med flere aktivitets-elementer.

#### *Inneklima:*

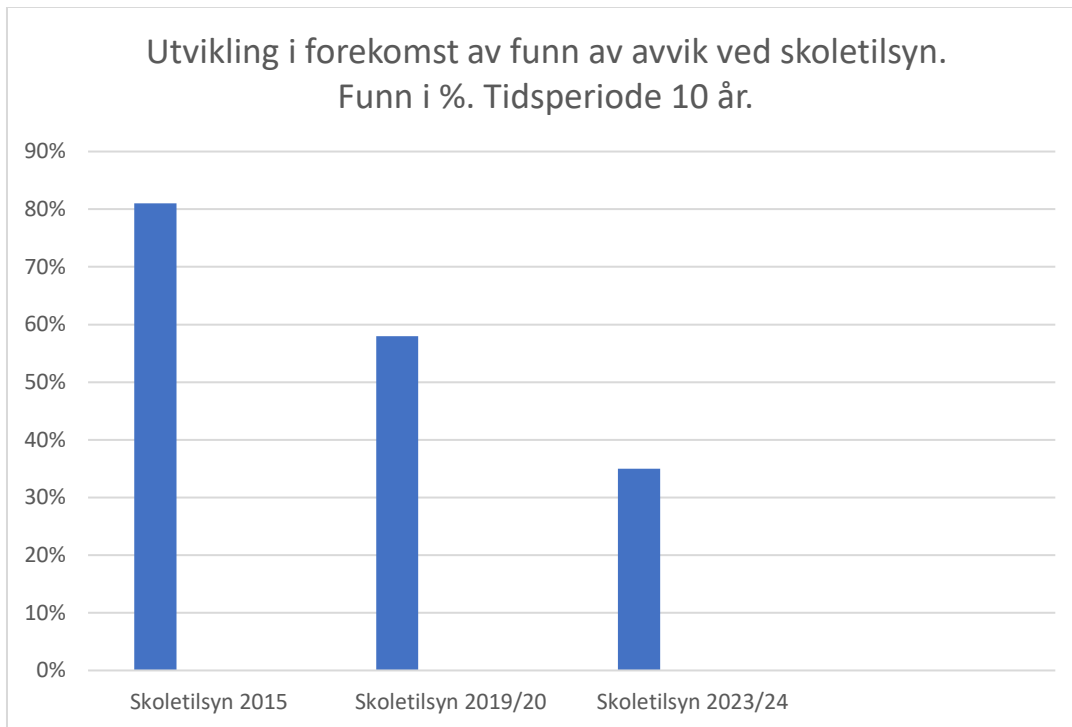
20 skoler hadde overveiende tilfredsstillende inneklima, belysning og akustiske forhold, samt gode rutiner for oppfølging av forhold som gjelder inneklima og renhold.

6 av skolene vi førte tilsyn med hadde mangler ved inneklima, for eksempel behov for bedre solskjerming, utfordringer med tørr luft eller luftkvalitet.



Uteområde Vestre Slidre skole, tarzanløypa.





Figur.2 Utvikling i forekomst av funn av avvik ved skoletilsyn. Funn i %. Tidsperiode 10 år.

Som figuren viser så har forekomst av funn av ved skoletilsyn gått jevnt nedover. I 2015 var det mange avvik og prosentvis andel var mye høyere enn ved feks tilsynet nå i 2023/24.